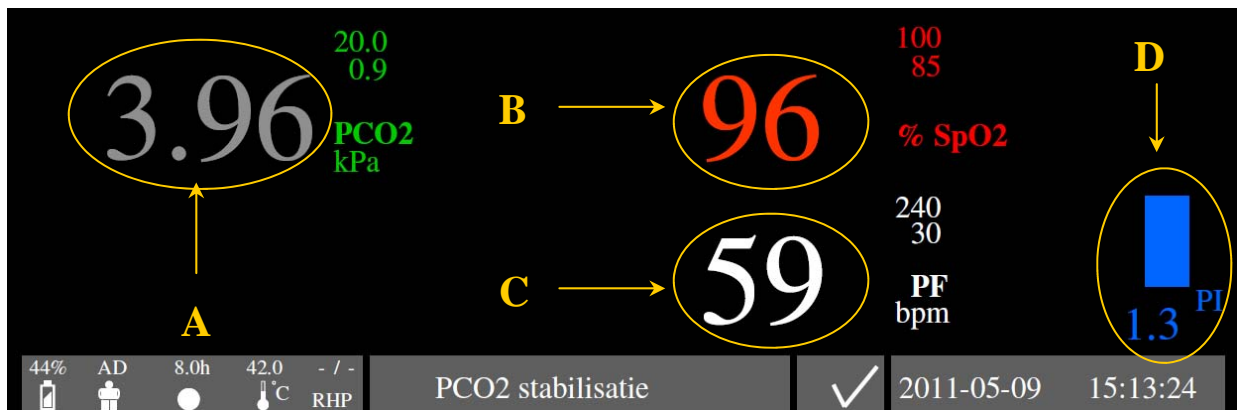


INSTRUCTIEKAART



SenTec - monitoring



Waarom deze meting

In overleg met uw thuisbeademings-arts is er besloten een capnografie/pulsoximetrie meting te verrichten. Kortweg houdt dit in dat uw ademhaling gedurende een periode van de dag geanalyseerd wordt (al dan niet met beademing). Er is gekozen voor de Sentec-monitor. Om de meting te laten slagen zijn er een aantal belangrijke zaken die u dient te weten. Dit voorkomt onnodig overlast voor u en voor ons, daar de meting herhaald dient te worden indien deze niet lukt.

Beschrijving display

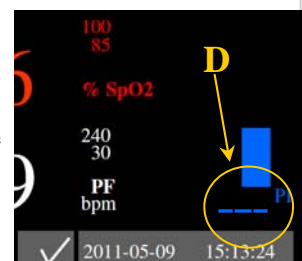
Hierboven ziet u het scherm afgebeeld nadat u aangesloten bent aan het apparaat. Hierop ziet u een aantal zaken, waarvan de belangrijkste toegelicht zullen worden.

- Dit getal geeft de PCO2 weer, oftewel het "koolzuurgehalte". Dit getal zal bij aanvang van de meting lichtgrijs zijn zoals afgebeeld. Na enige minuten zal dit getal **groen** verkleuren en vanaf dit moment zal de meting starten.
- Dit getal geeft de saturatie weer oftewel het "zuurstofgehalte".
- Hier wordt de ademhalingsfrequentie weergegeven.
- Hier wordt de perfusie-index weergegeven. Dit getal geeft de mate van contact tussen de huid en de sensor weer. Dit getal dient hoger dan 0.5 te zijn.

Waarop dient u te letten !

Nadat u bent aangesloten moeten er bij sectoren A,B,C en D, getallen verschijnen. Bij de start van de meting is het getal bij sector A grijs van kleur (zoals afgebeeld), deze dient echter na enkele minuten groen te worden nadat het apparaat zich heeft ingesteld op u! Wij raden u dan ook aan nadat u aangesloten bent enkele minuten te wachten en te controleren of bij alle 4 de sectoren een getal in beeld komt waarvan sector A uiteindelijk groen moet kleuren.

Indien in sector D ipv een getal drie vlakke streepjes verschijnen zoals hiernaast afgebeeld, is er sprake van een slecht contact tussen de sensor en de huid waarop de sensor geplaatst is. Controleer de plaatsing van de sensor en overweeg om deze opnieuw aan te brengen.



Indien een of meerdere getallen in sector A,B,C en D niet in beeld komen dient u contact op te nemen met de dienstdoende van het CTbM (zie onderaan).

SenTec - monitoring

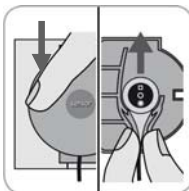
Aansluiten en afsluiten van Sentec-sensor

Aansluiten SenTec Digital Monitoring System

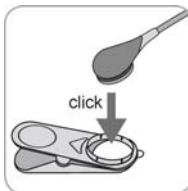
Oor ontvetten.



Open "docking" station. Neem sensor uit houder.



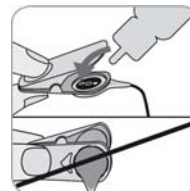
Klik de sensor in de oorclip.



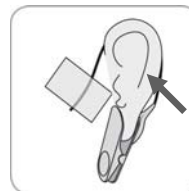
Verwijder de beschermfolie van de oorclip.



Breng 2 druppels contactgel aan. Hou sensor **horizontaal**.



Breng oorclip aan. Sensor aan **voorzijde** van oorleel!



Afsluiten SenTec Digital Monitoring System

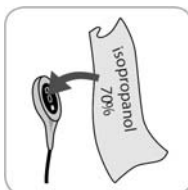
Verwijder de sensor uit de oorclip.



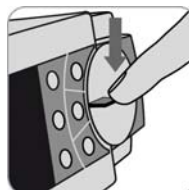
Indien bodyclip, kwartslag naar rechts draaien



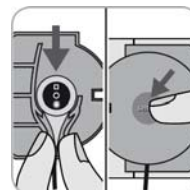
Verwijder gel met gaasje gedrenkt in alcohol.



Open docking station door op "lipje" te drukken.



Hang sensor in deurtje, met **sensorlampje naar u toe gericht!**



Sluit deurtje door op het midden van deurtje te drukken.



Stroomvoorziening

De SENTEC is voorzien van een gele netschakelaar. Dit ivm met extra veiligheid voor gebruik in de thuissituatie.

Indien u de stekker in het stopcontact steekt dient u altijd op knop **A** te drukken. Ledje **B** licht dan oranje op.

Voordat u de meting start dient u **ALTIJD** te controleren dat ledje **B** oranje is!

